

# SAGA2024国民スポーツ大会

## 武雄市輸送計画

### SAGA2024武雄市実行委員会第2回輸送交通専門委員会

#### 1 輸送計画実施概要

(1) 輸送計画策定目的	・・・	1
(2) 輸送対策	・・・	1
(3) 交通対策	・・・	1
(4) 駐車場対策	・・・	2
(5) 環境への配慮	・・・	2
(6) 市内開催競技（国スポ正式競技）概要	・・・	2

#### 2 輸送計画の前提条件

(1) 一般的事項の設定	・・・	3
(2) 効果的な輸送計画	・・・	3
(3) 母数・数値設定	・・・	3
(4) 要望事項等	・・・	5

#### 3 輸送計画

(1) バス等確保に係る全体業務フロー	・・・	6
(2) 台数算出上の前提条件	・・・	7
(3) 競技別参加区分毎輸送手段の設定	・・・	8
(4) 競技毎輸送計画	・・・	9
(5) シャトルバス及びパークアンドライド輸送計画	・・・	14

#### 4 輸送運營業務

(1) 輸送運營業務の実施	・・・	15
(2) 輸送運営管理体制	・・・	16
(3) 輸送本部	・・・	17
(4) 運行管理要員	・・・	19
(5) 指示系統・運営管理連絡網	・・・	21
(6) 必要物品類	・・・	23
(7) 緊急事案発生時の対応及び連絡体制	・・・	24

#### 5 交通対策

(1) 輸送運営における交通対策	・・・	25
(2) 誘導サイン	・・・	26
(3) 駐車許可証（通行許可証）	・・・	28

#### 6 その他

(1) 輸送計画の見直し	・・・	30
--------------	-----	----

## 1 輸送計画実施概要

### (1) 輸送計画策定目的

2024年(令和6年)10月開催の「SAGA2024国民スポーツ大会」武雄市開催競技会場には、選手・監督や競技会役員といった大会関係者や一般観覧者などをはじめ多くの来場者が見込まれる。

本大会の成功には、来場者の輸送を限られた時間内で安全、確実かつ円滑に行うことが必要であり、大会輸送業務の最大の課題である。また、競技会場周辺的生活道路における交通安全対策にも万全を期す必要がある。

こうしたことから、「SAGA2024武雄市輸送・交通業務実施要項」に基づき、「武雄市輸送計画」を策定する。

### (2) 輸送対策

#### ① 輸送原則

原則として既存の公共交通機関を利用し、料金は自己負担とする。

#### ② 計画輸送

競技会場、練習会場又は宿泊施設へ輸送の場合において、公共交通機関の状況や競技の特性等から必要と認めるときは、指定集合地を設けたうえで計画輸送を行う。また、輸送距離、所要時間及び交通事情を勘案し、関係機関等と協議のうえ、計画輸送経路を設定する。

#### ③ 競技共催区市町間の輸送

共催する競技に係る競技関係者の輸送については、当該市町と協議のうえ、別に定める。

#### ④ 一般観覧者の輸送

一般観覧者の安全かつ円滑な輸送を行うため、競技会場周辺の公共交通機関の状況や最寄り駅から競技会場までの距離等を勘案し、関係機関等の協力を得て、シャトルバスの運行等必要な措置を講じる。

### (3) 交通対策

#### ① 交通規制

大会参加者車両の安全かつ円滑な運行を図るとともに、一般交通に与える影響を最小限にとどめるため、警察署と協議のうえ、必要に応じて交通規制等の対策を講じる。

#### ② 交通整理・誘導

大会参加者及び一般観覧者車両の安全確保を図り、目的地に迅速に到着できるよう、競技会場及び練習会場の周辺道路に案内標識を掲出するとともに、必要に応じて整理誘導員を配置する。

#### (4) 駐車場対策

##### ア. 駐車場の確保

競技会場及び練習会場並びにその周辺において、大会運営に必要な駐車場の確保に努め、必要に応じて駐車場整理員を配置する。

##### イ. 駐車場の利用

大会参加者車両の駐車場利用は、運営上必要と認められるものに限定して、一般車両（一般観覧者車両を含む。）と容易に区別できるよう、必要な措置を講じる。

#### (5) 環境への配慮

環境への負荷の軽減と大会期間中における交通混雑の緩和を図るため、公共交通機関の積極的な利用を促す。

#### (6) 市内開催競技（国民スポーツ大会正式競技）概要

##### ① 競技日程、競技会場

競技名	種別	競技日程	競技会場
ゴルフ	成年男子	10月5日(土)～10月7日(月)	若木ゴルフ倶楽部
	女子		武雄・嬉野カントリークラブ
	少年男子		武雄ゴルフ倶楽部
自転車 (トラックレース)	男子 A 女子 男子 B	10月6日(日)～10月9日(水)	Odds Park TAKEO (武雄競輪場)
軟式野球	成年男子	10月11日(金)～10月12日(土)	ひげしんスタジアム (武雄市民球場)

\*自転車競技は、佐賀県（ロード10月10日）との共催。

\*軟式野球は6市町（唐津市・伊万里市・武雄市・鹿島市・嬉野市・有田町）共催。

##### ② 練習日程、練習会場

競技名	種別	練習日程	練習会場
ゴルフ	成年男子	10月5日(土)～10月7日(月)	若木ゴルフ倶楽部
	女子		グリーンヒルゴルフクラブ
	少年男子		武雄ゴルフ倶楽部
自転車 (トラックレース)	男子 A 女子 男子 B	10月4日(金)～10月5日(土)	Odds Park TAKEO (武雄競輪場)
軟式野球	成年男子	10月9日(水)～10月10日(木)	サンスポーツランド北方 白岩運動公園運動広場

## 2 輸送計画の前提条件

### (1) 一般的事項の設定

「SAGA2024武雄市輸送・交通業務実施要項」に基づき、次のとおり設定する。

#### ① 輸送対象者

- (ア) 選手・監督
- (イ) 競技役員、競技補助員
- (ウ) 競技会役員、競技会係員（市職員）、競技会補助員
- (エ) 報道関係者、視察員
- (オ) 一般観覧者
- (カ) その他、SAGA2024武雄市実行委員会が必要と認めた者

#### ② 業務の実施期間

公式練習日を含む各競技会の会期中とする。ただし、特別な事情があると認められる場合は、この限りでない。

#### ③ 業務の範囲

- (ア) 競技会場、練習会場、指定集合地、宿泊施設その他関連諸行事の会場等（以下、「競技会場等」）の相互間とする。
- (イ) 公共交通機関を利用することとし、公共交通機関による輸送が困難な場合及び競技の実施に著しく支障がある場合は、計画輸送を行う。
- (ウ) 計画輸送は、原則として当該輸送業務の範囲が近距離（概ね2キロメートル未満）の場合には行わない。  
また、輸送対象者の到着時における宿舍までの計画輸送は行わない。

### (2) 効果的な輸送計画

- ① 競技の特性（団体、個人等）、競技会場の特性（会場の立地条件、交通・駐車場事情など）を考慮して計画する。
- ② 競技会場周辺道路の混雑を防ぎ、安全の確保を第一優先とする。

### (3) 母数・数値設定

次に掲げる母数設定表を輸送対象人数を算出する際の基礎とする。

なお、持込車両率を換算する箇所に関しては、競技毎に任意で設定し、業務実施年（2024年）の来会意向調査等で運行が確定次第、最終調整する。

母数設定表

競技名	輸送対象区分	10/3 木	10/4 金	10/5 土	10/6 日	10/7 月	10/8 火	10/9 水	10/10 木	10/11 金	10/12 土
自転車 (トラック レース)	選手・監督		517	517	517	517	517	517			
	競技(会)役員		40	100	100	100	100	100			
	競技(会)補助員		30	30	60	60	60	60			
	学校観戦					160	600	230			
	視察員				50	50	50	50			
	一般観覧者				100	100	100	100			
	合計			570	630	806	966	1,406	1,036		
ゴルフ	選手・監督		122	488	488	488					
	競技(会)役員		70	70	70	70					
	競技(会)補助員			154	247	256					
	学校観戦										
	視察員			150	150	150					
	一般観覧者			300	300	300					
	合計			192	1,092	1,186	1,195				
軟式野球	選手・監督							90	90	90	90
	競技(会)役員								45	45	45
	競技(会)補助員									65	65
	学校観戦									500	
	視察員									50	50
	一般観覧者									100	100
	合計									855	355
総計	選手・監督		639	1,005	1,005	1,005	517	607	90	90	90
	競技(会)役員		110	170	170	170	100	100	45	45	45
	競技(会)補助員		30	184	307	316	60	60		65	65
	学校観戦					160	600	230		500	
	視察員			150	200	200	50	50		50	50
	一般観覧者			300	400	400	100	100		100	100
	合計		779	1,809	2,082	2,251	1,427	1,147	135	850	350

\* ゴルフ競技では、10月4日（金）競技役員会議、監督会議への対応を想定

#### (4) 要望事項等

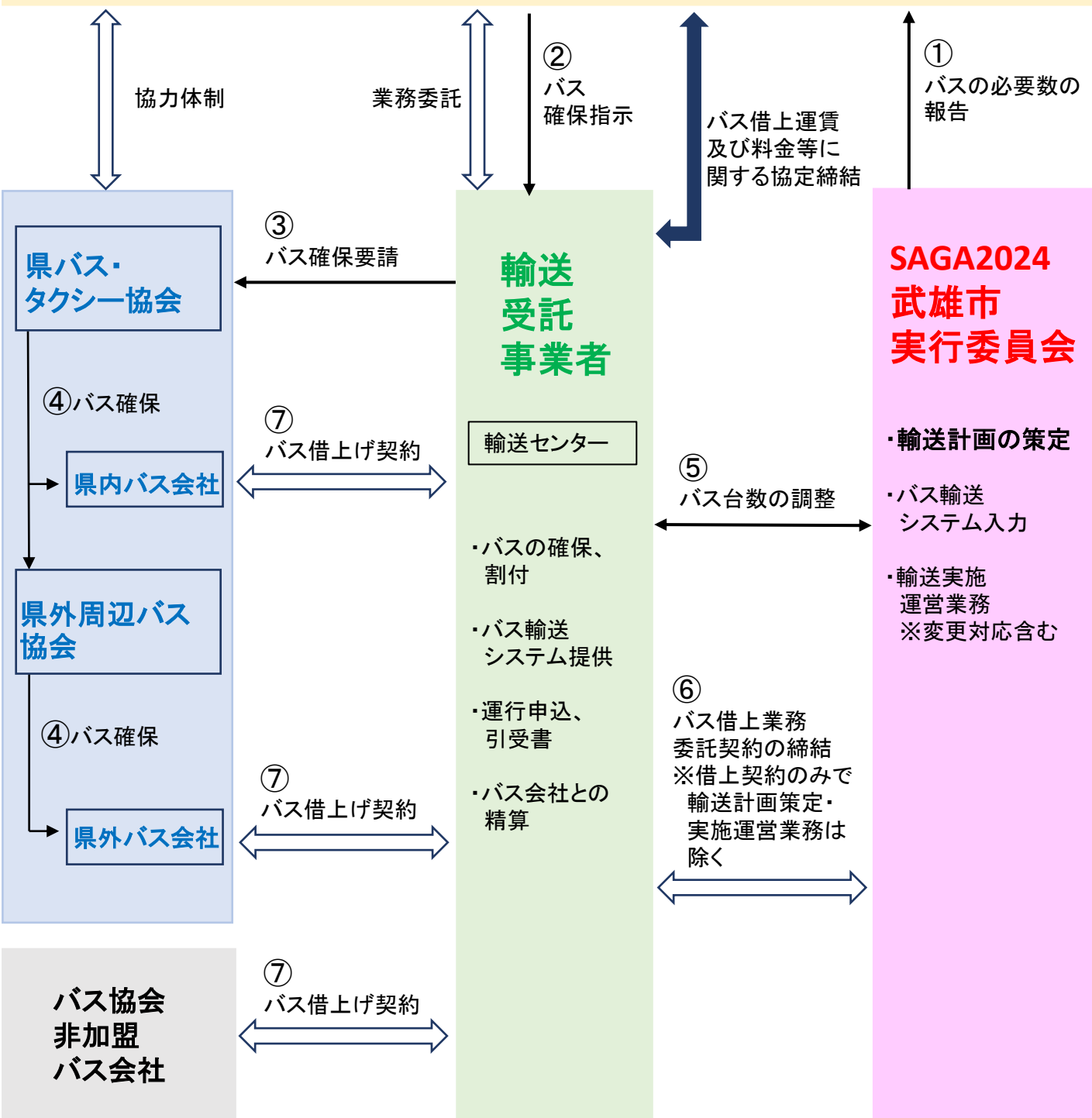
本計画策定段階で把握している競技団体等から確認できた要望事項等は次のとおり。

競技名	要望の有無	要望内容
ゴルフ	有	競技役員の宿泊は、市内かつできる限り1か所に集約して欲しい。 選手・監督の配宿は、会場入り5:30を想定したうえで、近隣への調整をお願いする。
自転車(トラックレース)	有	競技役員の宿泊は、市内かつできる限り1か所に集約して欲しい。 選手・監督の配宿は、会場入り6:30を想定したうえで、近隣への調整をお願いする。
軟式野球	無	

### 3 輸送計画

#### (1) バス等確保に係る全体業務フロー

## SAGA2024実行委員会(佐賀県)



## (2) 台数算出上の前提条件

前述の「2 前提条件」に基づき、各競技の特性をふまえ、円滑な輸送ができるよう、計画バス、計画タクシー、シャトルバス等の輸送手段を検討する。

- ・計画バス、計画タクシー：輸送対象者、運行時間、経路をあらかじめ計画して運行
- ・シャトルバス：目的地間を往復し、不特定の輸送対象者を輸送

① 大型バス40名、中型バス25名、小型バス（マイクロバス）20名とし、タクシーは3名定員として計算する。

② 本計画段階での副次的利用は考慮せず、単体で台数を算出する。

③ 持込車両の利用が可能である競技は、持込車両率を競技ごとに任意で設定し、車両台数を設定する。

④ 競技最終日の輸送は、競技終了後、宿泊施設まで戻る想定で算出する。  
 なお、自転車競技はトラックレース競技会場からロードレース競技会場への輸送について、共催となる佐賀県と調整のうえで算出する。

⑤ 選手・監督の移動手段はチーム単位での移動を行うものと設定し、配宿地及び指定集合地から競技会場、又は競技会場から配宿地及び指定集合地への輸送については、乗り合せがないものとする。

⑥ 監督会議の出席者に関しては、その対象となる人数の100%で算出する。

※人数については、前回大会・前々回大会実績を参考とし、前提条件、日別参加想定人数を基に競技要項・競技日程等を参照し、計画輸送が必要とされる想定人数で設定する。

## (3) 競技別参加区分毎輸送手段の設定

競技名	選手・監督	競技(会)役員	競技(会)補助員	学校観戦者	視察員	一般観覧者
自転車(トラックレース) 男子A・女子・男子B	自主移動	計画バス (計画タクシー) 自主移動	計画バス 計画タクシー 自主移動	計画バス 自主移動	シャトルバス 自主移動	シャトルバス 自主移動
ゴルフ 成年男子・女子・少年男子	計画バス 自主移動	計画バス (計画タクシー) 自主移動	計画バス 計画タクシー 自主移動	計画バス 自主移動	シャトルバス 自主移動	シャトルバス 自主移動
軟式野球	計画バス 自主移動	計画バス (計画タクシー) 自主移動	計画バス 計画タクシー 自主移動	計画バス 自主移動	シャトルバス 自主移動	シャトルバス 自主移動



#### (4) 競技毎輸送計画

≪自転車(トラックレース) 全種別≫

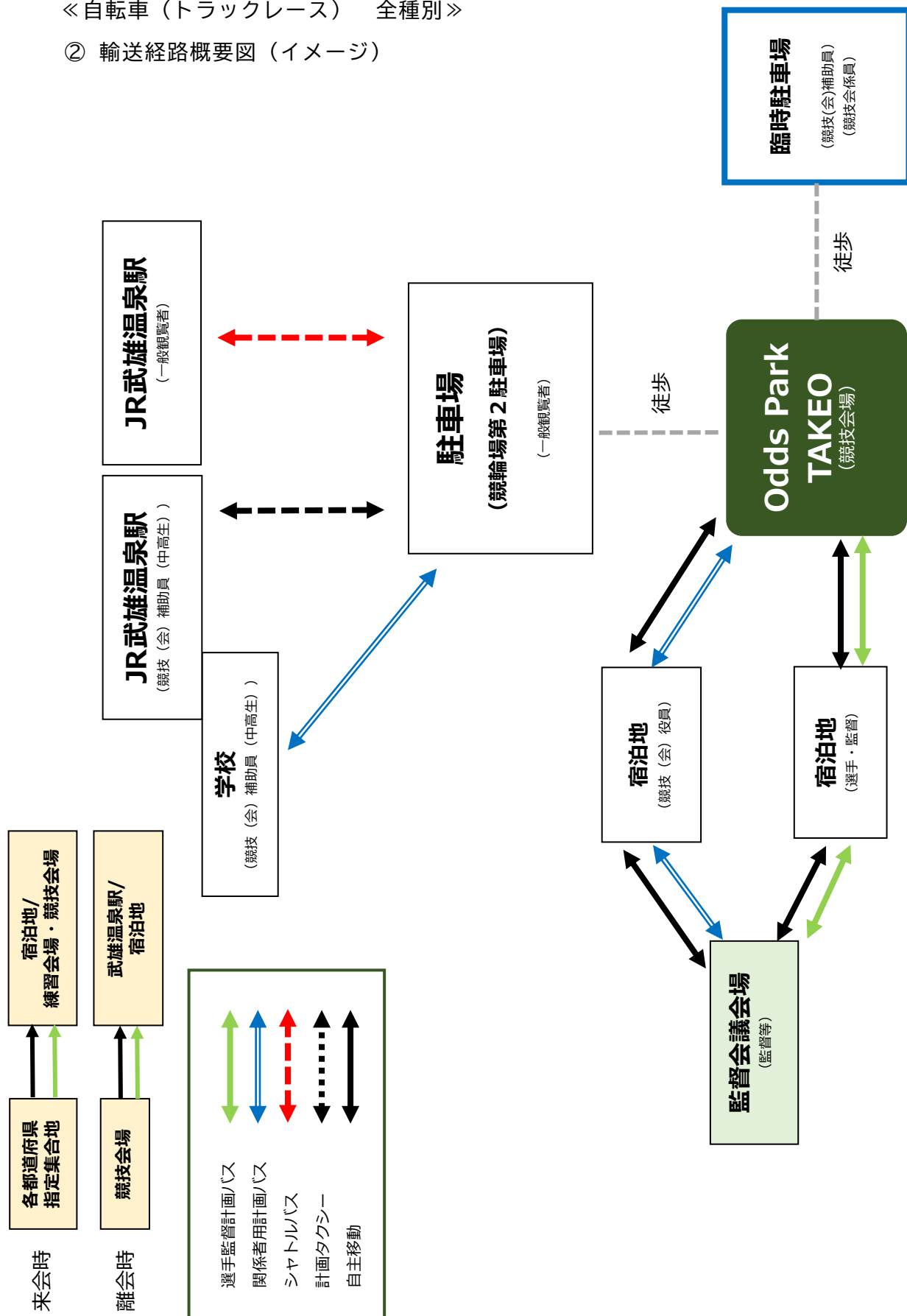
##### ① 輸送計画の基本的な考え方

輸送対象	手段	備考
選手・監督	計画バス	
	自主移動	持ち込み車両
競技(会)役員	計画バス	
	(計画タクシー)	
	自主移動	持ち込み車両(県内及び近県役員)
競技(会)補助員	計画バス	乗り合わせ(学校)
	計画タクシー	中高生の一部を武雄温泉駅集合として運行。
	自主移動	持ち込み車両
学校観戦者	計画バス	乗り合わせ(学校ごと・約40名/台)
	自主移動	徒歩、持ち込み車両(スクールバス)
視察員	シャトルバス	臨時駐車場・駅発着
	自主移動	持ち込み車両
一般観覧者	シャトルバス	臨時駐車場・駅発着
	自主移動	持ち込み車両(臨時駐車場駐車)、徒歩

(4) 競技毎輸送計画

《自転車（トラックレース） 全種別》

② 輸送経路概要図（イメージ）



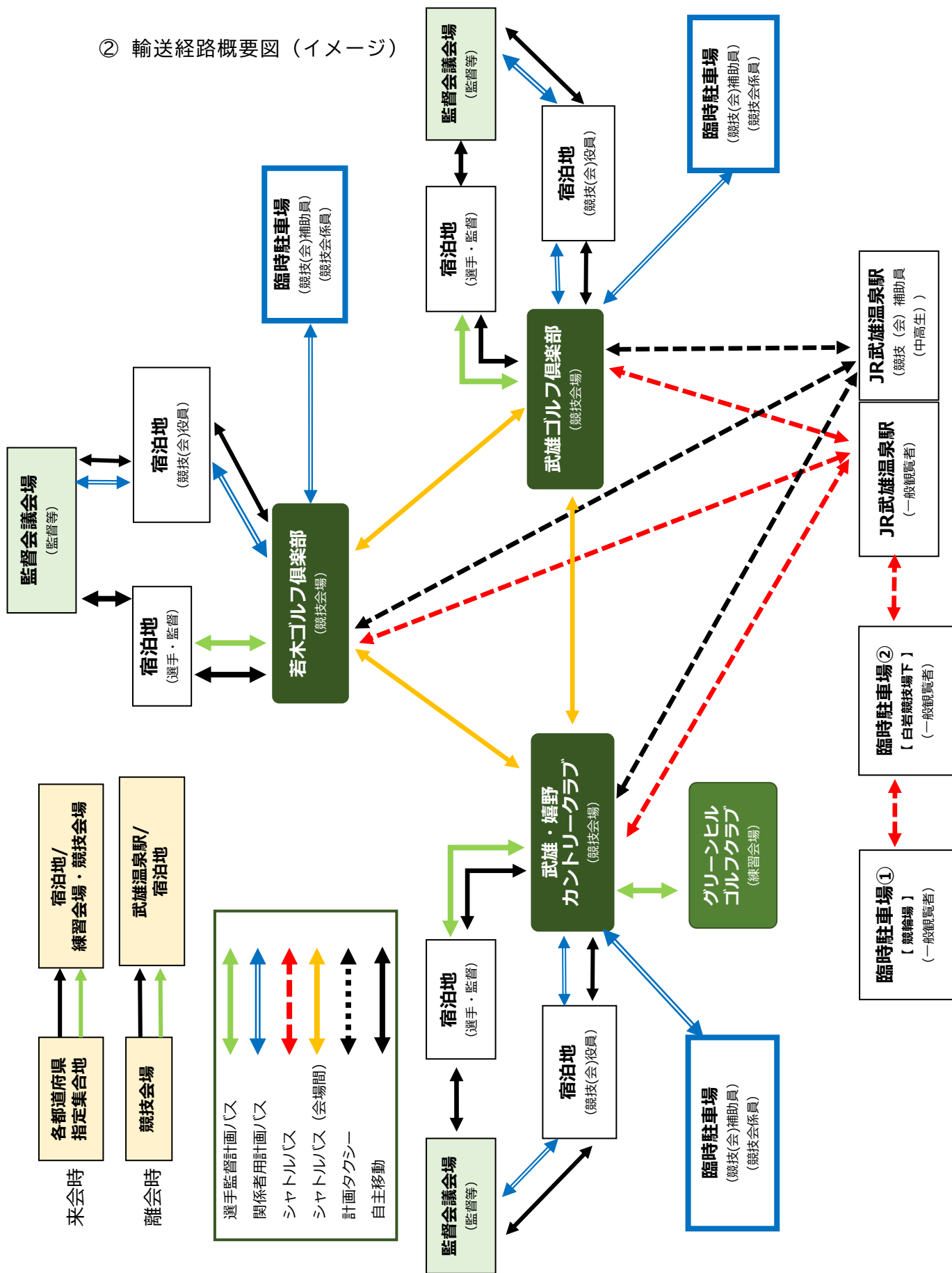
≪ゴルフ（成年男子(若木GC)・女子(武雄・嬉野CC/グリーンヒルGC)・少年男子(武雄GC)≫

① 輸送計画の基本的な考え方

輸送対象	手段	備考
選手・監督	計画バス	
	自主移動	持ち込み車両
競技(会)役員	計画バス	
	(計画タクシー)	
	自主移動	持ち込み車両(県内及び近県役員)
競技(会)補助員	計画バス	乗り合わせ(学校)
	計画タクシー	中高生の一部を武雄温泉駅集合として運行。
	自主移動	持ち込み車両
視察員	シャトルバス	臨時駐車場・駅発着及び会場間
	自主移動	持ち込み車両
一般観覧者	シャトルバス	臨時駐車場・駅発着及び会場間
	自主移動	持ち込み車両(臨時駐車場駐車)、徒歩

《ゴルフ (成年男子(若木GC)・女子(武雄・嬉野CC/グリーンヒルGC)・少年男子(武雄GC))》

② 輸送経路概要図 (イメージ)



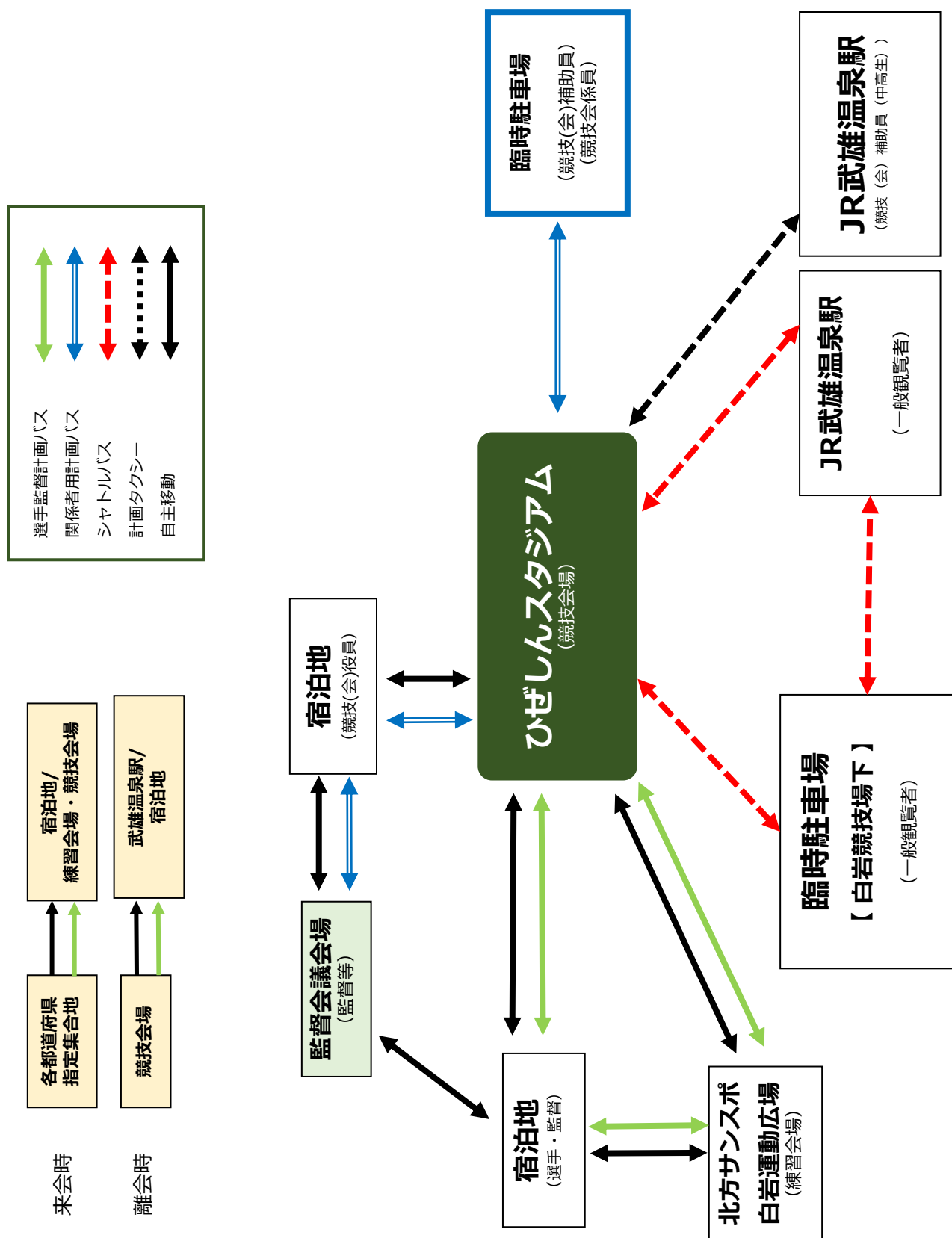
《軟式野球 成年男子》

① 輸送計画の基本的な考え方

輸送対象	手段	備考
選手・監督	計画バス	
	自主移動	持ち込み車両
競技(会)役員	計画バス	
	(計画タクシー)	
	自主移動	持ち込み車両(県内及び近県役員)
競技(会)補助員	計画バス	乗り合わせ(学校)
	計画タクシー	中高生の一部を武雄温泉駅集合として運行。
	自主移動	持ち込み車両
学校観戦者	計画バス	乗り合わせ(学校ごと・約40名/台)
	自主移動	徒歩、持ち込み車両(スクールバス)
視察員	シャトルバス	臨時駐車場・駅発着
	自主移動	持ち込み車両
一般観覧者	シャトルバス	臨時駐車場・駅発着
	自主移動	持ち込み車両(臨時駐車場駐車)、徒歩

《軟式野球 成年男子》

② 輸送経路概要図 (イメージ)



## (5) シャトルバス及びパークアンドライド輸送計画

県内外からの来会を想定し、JR武雄温泉駅を含めたアクセスを想定する。

来会者が多くなることで公共交通機関の混乱等が考えられるため、市内開催期間においては来会者（一般観覧者等）用の臨時駐車場（白岩運動公園）を起点としてJR武雄温泉駅を経由するシャトルバスを運行し、来会者の利便性を確保する。

### (参考) JR武雄温泉駅発着の公共交通機関

競技名	会場名	公共交通機関名	最寄り	時刻
自転車(トラックレース)	OddsPark TAKEO (武雄競輪場)	JR九州バス	競輪場公園バス停	14便/日
軟式野球	ひげしんスタジアム (武雄市民球場)	※ 最寄りの公共交通機関の運行なし		
ゴルフ	若木ゴルフ倶楽部	祐徳バス	中山公民館前バス停	10便/日
	武雄・嬉野カントリークラブ	JR九州バス	小田志口バス停	42便/日
	武雄ゴルフ倶楽部	祐徳バス	北方ゴルフ場前バス停	28便/日

※出典：武雄市公共交通機関時刻表 2023年4月時点

## 4 輸送運營業務

### (1) 輸送運營業務の実施

#### ① 必要となる関連業務

- (ア) 各競技情報の集約（日程変更、時程変更等）
- (イ) 各会場の競技情報の確認（競技スケジュール、進行状況等）
- (ウ) 計画バスの手配、運行（選手団バス、持ち込み車両、学校観戦バス）
- (エ) シャトルバスの運行（運行管理、車両誘導、乗降所管理）
- (オ) 駐車場の確保、運用（設営・備品管理、車両誘導、歩行者誘導、乗降所管理）
- (カ) 計画タクシーの手配、管理（乗降所管理、乗車チケット管理）
- (キ) バスの手配（県幹旋バス手配先事業者との連携）
- (ク) 入宿情報（来県・離県）の集約
- (ケ) 要員との連携（実施本部員、運行管理要員、警備員等）
- (コ) 運行管理要員の手配、配置及び管理
- (サ) その他（想定以外の対応も見込まれる）

#### ② 基本方針

- (ア) 円滑で安全な輸送実施
- (イ) 輸送関連情報等の一元化
- (ウ) バス、タクシーの正確な手配と管理
- (エ) 利用者に対するおもてなしの心での対応
- (オ) 運行者（乗務員、乗降所管理者等）に対する感謝の気持ち

#### ③ 総括

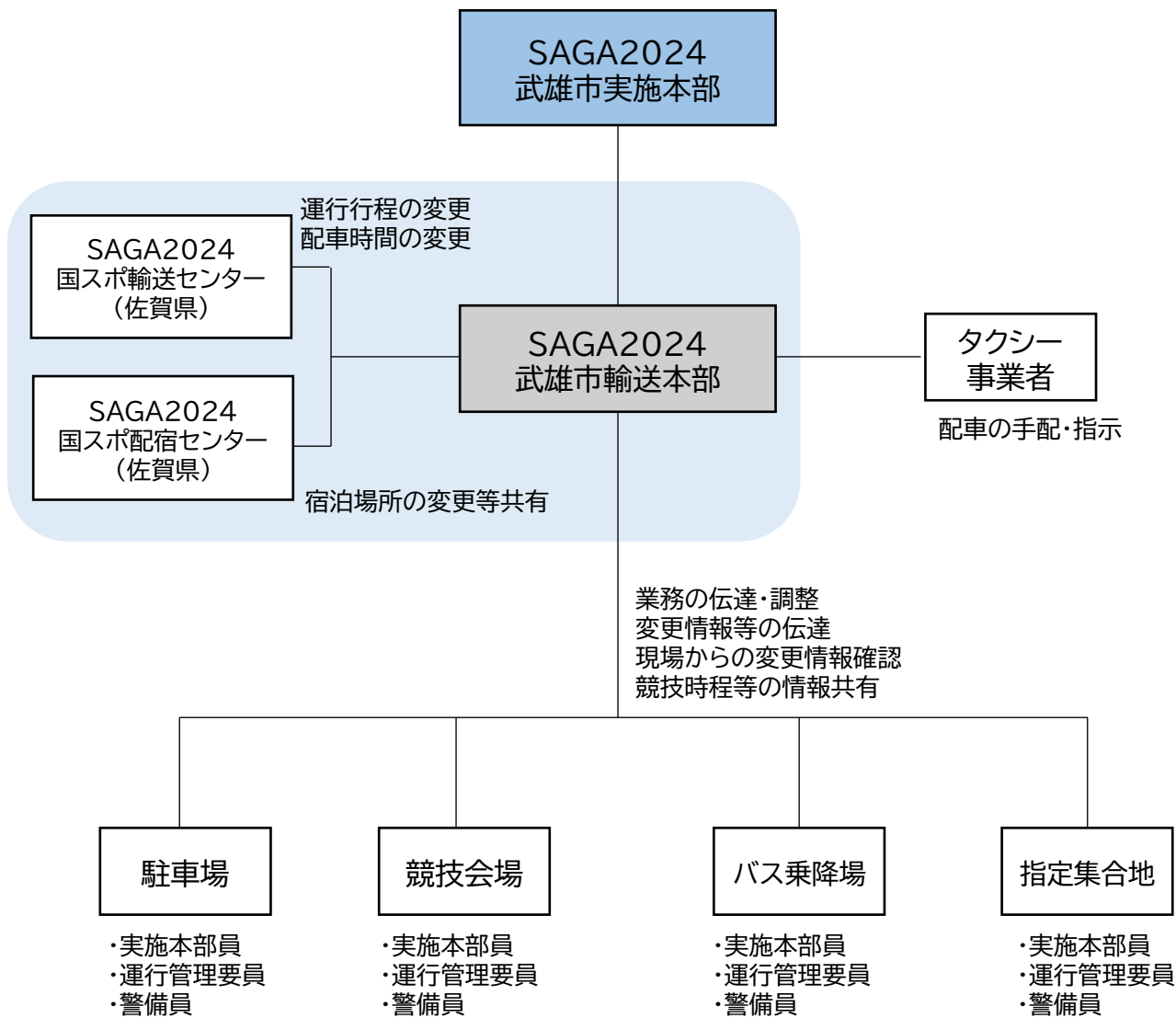
上記の輸送関連業務を基本方針に則して安全かつ円滑な輸送を実現するため、輸送運營業務を一元管理するセクション（＝SAGA2024武雄市輸送本部）を設置する。

この輸送本部を設置して車両の運行関連情報を一元化することで、通常の輸送運営だけでなく、臨時便や代替便の調整、台風等による荒天時や地震等の突発事案に対して即時の対応が可能となる。



## (2) 輸送運営管理体制

### ■ 指示命令系統図



### (3) 輸送本部

#### ① 輸送本部設置・運営計画

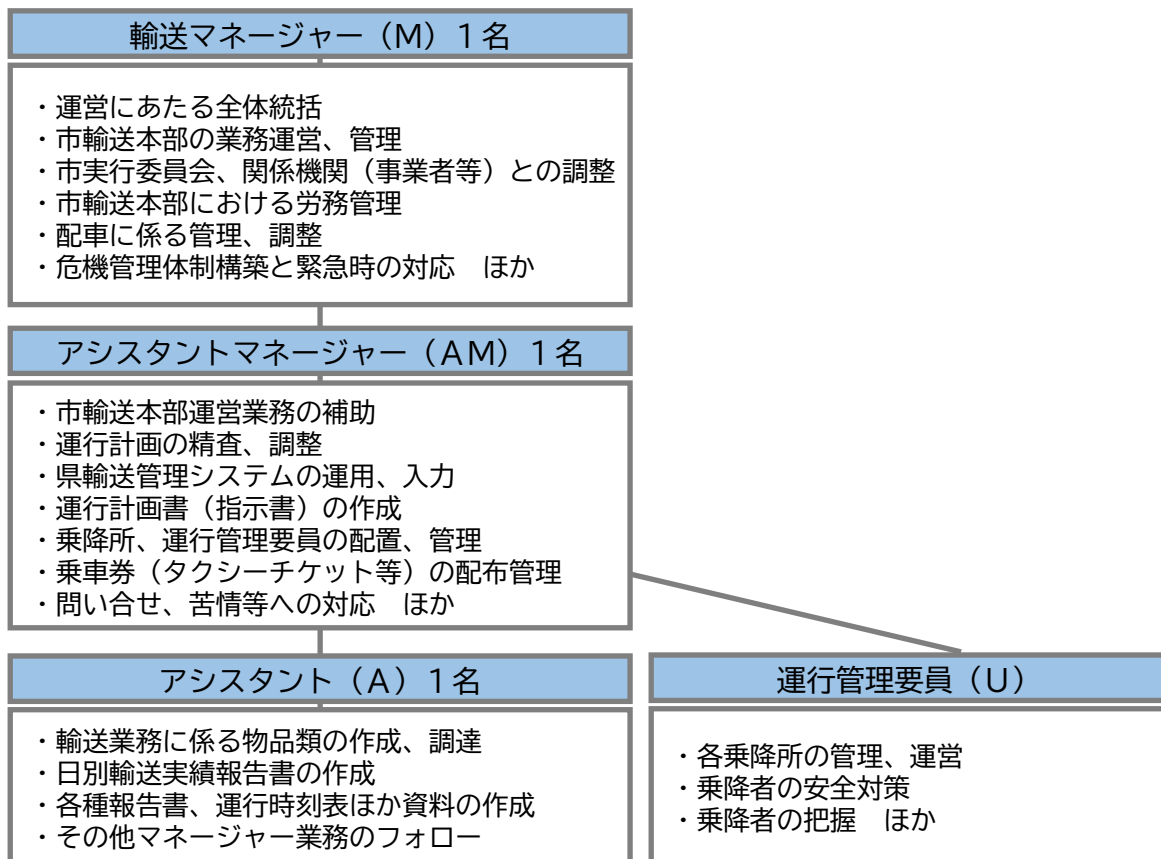
SAGA2024国民スポーツ大会武雄市開催競技における円滑な輸送の実施に向けて、効果的な輸送の計画から実施、駐車場の適正利用の計画から実施、交通渋滞等を把握し、諸対応していくために事前の準備を行い、開催期間中の輸送業務を滞りなく遂行することを目的として、「SAGA2024武雄市輸送本部」を設置する。

輸送対象者、特に選手・監督を安全・迅速・確実に輸送することが求められるなか、入り交じる輸送関連情報を一元管理し、緊急時にも速やかに的確に対応できる体制の構築が必要となる。

そこで、バス・タクシーの運行計画から管理などまでを担う「SAGA2024武雄市輸送本部」のあり方について、次項から輸送本部設置・運営計画を定める。

#### ② 「SAGA2024武雄市輸送本部」設置概要

- 開設日 : 2024年7月1日(月)～11月29日(金)
- 開設場所 : 運営スタッフが効率的かつ円滑に従事できる場所を当日までに設定
- 開設条件 : 開設に必要となる設営、撤去については、SAGA2024武雄市実行委員会の指示のもとに行い、滞りなく業務運営ができる体制を構築する。
- 体制人数 : 3名程度
- 体制 : 輸送マネージャー(M)、アシスタントマネージャー(AM)  
アシスタント(A)、(運行管理要員(U))



### ③ 輸送本部の主な業務内容

#### (ア) 運行計画の精査・修正

輸送計画をベースに、来会意向調査（2024年実施）結果や配宿結果（2024年確定）などを反映し、バス・タクシーの必要車両台数を確定させる。また、チームの勝敗による配宿状況に応じて、配車日時・運行行程の変更等を行う。

#### (イ) 県輸送管理システムの運用

県輸送管理システムを運用し、車両の割り振り、配車日時等の変更、取消等に伴う各種入力業務を行い、必要に応じて次項（ウ）の書類作成を行う。

#### (ウ) 運行計画書（指示書）の作成

車両の運行に必要な指示書、輸送ルート、配車場所の地図等を作成する。

#### (エ) 輸送業務に係る用品等の準備

バス掲示物（行き先表示シート等）の作成・配付（・貼付）、国スポ専用タクシーチケットの作成・配付（管理・集約含む）、必要に応じて駐車場の情報やシャトルバスの運行情報を記載したチラシなど配付物の作成を行う。

#### (オ) 運行管理要員の配置・管理業務

各乗降場に必要に応じた運行管理要員を配置し、必要な物品類を準備する。

#### (カ) 危機管理体制と緊急時の対応

交通状況（事故や渋滞等）やバスの運行状況（乗降場間の発着及び混雑状況）を常に把握し、路線の変更や臨時シャトルバスの運行など、臨機に対応する。

#### (キ) 関係機関との調整

県幹旋バスを全体管理する事業者や、タクシー事業者等との連絡調整を図り、運行計画に基づくバス・タクシー等の台数管理を行う。

#### (ク) バス・タクシーの利用実績

バス及びタクシーの計画輸送の「日別輸送実績報告書」を作成する。

#### (ケ) 業務に必要な物品類、資料、制作物、業務スペースの準備、報告書の提出。

##### 【以下、一例】

- ・業務スケジュール
- ・業務管理、連絡体制のフロー図等
- ・バス、タクシー運行時刻表（予定表）
- ・乗車券（タクシーチケット等）配付先一覧
- ・各種事前打合せ等の報告書
- ・問い合わせ、苦情等に関する対応記録
- ・県輸送管理システムの運用と現場管理が可能な従事スペースと通信体制確保
- ・乗降所の設定、設営、撤去
- ・その他、市実行委員会が指示するもの

## (4) 運行管理要員

### ① 運行管理業務の内容

運行管理業務は、手配した車両を計画どおりに運行することであり、競技会係員（市職員）や警備員等と連携し、安全で確実な輸送を実施する。

- ・ 計画バス及びシャトルバスを、決められた時間どおりに所定の場所に配車する。
- ・ 計画バス及びシャトルバスに輸送対象者を乗車させ、決められた時間どおりに出発させる。
- ・ 計画バス及びシャトルバスを、所定の場所に駐車又は回送を指示する。
- ・ 計画バス及びシャトルバスの出発時刻、到着時刻、乗降車人数（カウント）などの発着データを記録する。
- ・ バスの遅延や故障、シャトルバスの利用者滞留時に、問題解消への対応を行う。
- ・ 計画タクシーの車両整理及び復路の際のタクシー配車、乗車をタクシー事業者と連携して行う。
- ・ 計画バス（学校観戦）の到着時刻、出発時刻、乗降車した人数を記録する。
- ・ 各現場で乗降している様子等の記録写真を撮る。
- ・ 必要により各現場（乗降所）の設営、管理、撤去を行う。

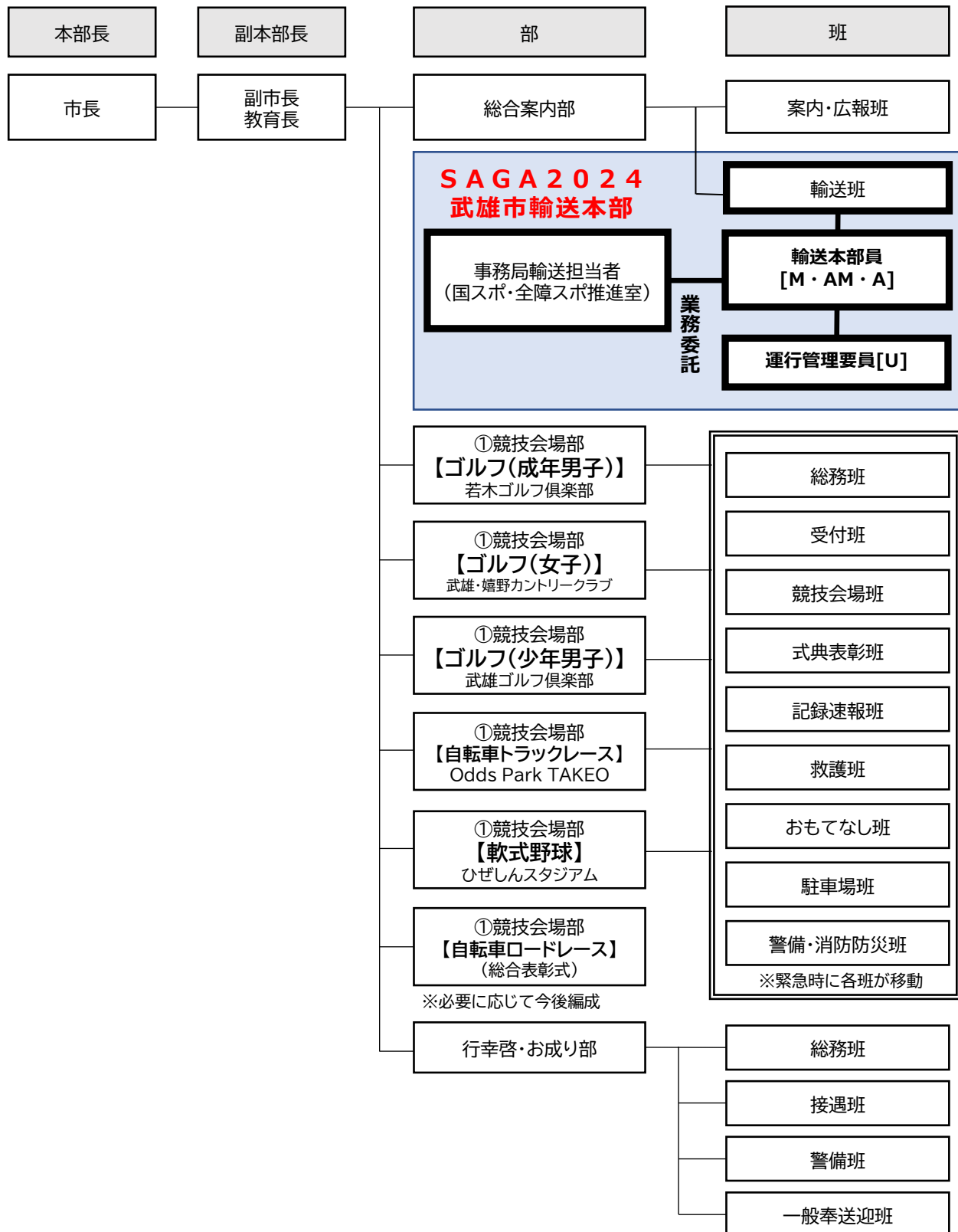
### ② 運行管理要員配置

市内開催競技における輸送特性、競技会場の地理的要素などをふまえ、開催期間中の運行管理要員配置を調整する。

### (5) 指示系統

運行管理要員は以下の流れに沿って、実施本部員・競技会係員（市職員）の指示のもと、安全を最優先して運行管理業務を遂行する。

#### SAGA 2024 武雄市実施本部



運営管理連絡網

		10/3 (木)	10/4 (金)	10/5 (土)	10/6 (日)	10/7 (月)	10/8 (火)	10/9 (水)	10/10 (木)	10/11 (金)	10/12 (土)
<p>SAGA2024 武雄市実行委員会事務局</p> <p>国スポ・全障スポ推進室 輸送担当者</p> <p>輸送本部員</p> <p>IP M, AM, A</p> <p>輸送班</p> <p>IP</p>	IP		公式練習 監督会議 (競輪場)	OddsPark TAKEO 【自転車トラックレース】 10/6~9⇒(10/10日田市)							
	IP	IP	IP	JR武雄温泉駅⇔会場							
	IP			市内小中学校発着 学校観戦							
	IP			県内高校発着 (競技(会)補助員送迎)							
	IP							白岩運動広場・ サンスポ 公式練習	監督会議 (唐津市)	ひげしんスタジアム 【軟式野球】	
	IP	IP	IP							白岩⇔駅⇔会場	
	IP									学校観戦、補助員	
	IP			ケ ー ブ ル ゴ ル フ	若木ゴルフ倶楽部 【ゴルフ・成年男子】						
	IP	IP	IP		競輪場⇔白岩⇔駅⇔会場						
	IP			ワ ン ス ポ ー ツ パ ー ク 監 督 会 議	若木GC⇔武雄GC⇔武雄・嬉野CC 学校観戦(市内小中学校)、補助員送迎						
IP			武雄・嬉野カントリークラブ 【ゴルフ・女子】								
IP	IP	IP	競輪場⇔白岩⇔駅⇔会場								
IP			武雄・嬉野CC⇔若木GC⇔武雄GC 学校観戦(市内小中学校)、補助員送迎								
IP			武雄ゴルフ倶楽部 【ゴルフ・少年男子】								
IP	IP	IP	競輪場⇔白岩⇔駅⇔会場								
IP			武雄GC⇔武雄・嬉野CC⇔若木GC 学校観戦(市内小中学校)、補助員送迎								
IP			白岩運動公園駐車場 《シャトルバス(パークアンドライド)》 10/5~7ゴルフ会場、10/6~9自転車会場					白岩運動公園駐車場 《シャトルバス》 軟式野球会場			
IP			JR武雄温泉駅御船山口 《シャトルバス(パークアンドライド)》 10/5~7ゴルフ会場、10/6~9自転車会場					JR武雄温泉駅 《シャトルバス》 軟式野球会場			

IP IP無線:広範囲通信が可能な無線機全域に発信することにおいて、情報の共有化を図る

\* 図中にあるM(輸送マネージャー)、AM(アシスタントマネージャー)、A(アシスタント)のほか、各乗降所にはU(運行管理要員)を配置

## (6) 運必要物品類

輸送の運営において、基本方針による円滑で安心な輸送を実施するため、必要になる物品類を検討する。以下、想定される物品類の一覧とそのイメージを示す。

なお、運行管理要員配置に対して必要となる物品類について、別途調整する。

また、立看板等のサイン類は別途、市実行委員会で準備する。

### 【必要物品類のイメージ】

必要備品一覧					
パイプテント	発電機	長机	パイプイス	ホワイトボード	アングル棚
					
3600×5400 2700×3600 (横断、ウエイト、FL、コンセント付)	(2～4kW程度)燃料含む	450×1800		ペン付き	450×900×H1800
灰皿バケツ	灰皿	自転車	リヤカー	電源ドラム	トランジスタメガホン
					
誘導棒	懐中電灯	数読みカウンター	バインダー	ホイッスル	雨具
					
カラーコーン	コーンバー	プラ柵	三角矢印板	単管バリケード	仮設照明
					
(ウエイト付)		W1800×H1100		W1800	(発電機・燃料付・バレーンライト)
兼用仮設トイレ	手洗い	無線機	サイン類(看板類)		
					
(目隠し含む)					



## (7) 緊急事案発生時の対応及び連絡体制

会期中の輸送業務においては、不測の事態が起こることも想定され、SAGA2024武雄市輸送本部においてもその危機管理体制を構築しておく必要がある。

以下において、会期中の一連の対応をフロー図に表すなどして、事前に準備、確認しておく必要がある。

また、事案の程度、タイミングによっては対応の仕方も異なるため、その場で臨機に対応することが必要とされる。

### ① 緊急事案発生時の対応

バスの大幅な遅延	<p>事故渋滞等で大幅な遅延が明確な場合は、輸送マネージャーの判断で予備バスを使用するなどの対応をとる。</p> <p>シャトルバスは満員に近い状態を待たずとも、乗車された方が気持ちよく会場に向かってもらえるよう、柔軟に対応することが望ましい。</p> <p>ただし、それぞれの現場の状況下で対応方法も変わるため、SAGA2024武雄市輸送本部と相談しながら都度対応する。</p>
バスの故障	<p>バスが動かないことが明確な場合は、輸送マネージャーの判断で予備バスを使用するなどの対応をとる。</p> <p>そのうえでバス会社に代車の手配を依頼(+県輸送センターへの報告)し、通常運行に戻す。</p> <p>シャトルバスは満員に近い状態を待たずとも、乗車された方が気持ちよく会場に向かってもらえるよう、柔軟に対応することが望ましい。</p> <p>お待たせする際は、代替手段等を説明し、心を込めた説明とお詫びをする。</p>
車両事故	<p>SAGA2024武雄市輸送本部へ状況を報告する。</p> <p>警備担当者などと協力し、現場を保存しながらも二次災害(事故)が起こらないよう、現地の輸送班と相談したうえで対処する。ケガ人の対応やガラスの飛散などで通行者に危険が及ばないよう、全スタッフで誘導補助に努める。</p>
傷病者	<p>SAGA2024武雄市輸送本部へ状況を報告する。</p> <p>傷病者が車両の通行路上にいる場合は、安全な場所に移し、その後救護所へ誘導する。</p> <p>傷病者が歩けない場合は、他の者と協力して担架や車イスなどで救護所へ搬送する。</p> <p>救急搬送を要する場合も、SAGA2024武雄市輸送本部へ報告のうえで全スタッフが協力して対応する。</p>
不審者・不審物	<p>輸送マネージャーから現地輸送班長(⇒実施本部)に報告。</p> <ul style="list-style-type: none"> <li>・不審者:警備員と協力し、不審者から目を離さず観察し、必要に応じて警察に通報する。</li> <li>・不審物:警備員と協力し、周囲の安全を確保しつつ不審物を見張り、必要に応じて警察に通報する。</li> </ul> <p>通報する場合、現地輸送班長と必ず事前・事後の共有を行うこと。</p> <p>現場業務を最優先しつつ、SAGA2024武雄市輸送本部へも状況を随時報告する。</p>
迷子	<p>安心させるよう、子どもと同じ目線にしゃがんで対応し、現地輸送班長に連絡。</p> <p>氏名、年齢、同行した保護者は誰か(父、母など)を聞き取り、連絡先などを所持していないかを確認する。</p> <p>しばらく(10分程度)は、その場を動かさず、保護者の戻りを待つ。以降は受付班に引率する。</p>
苦情	<p>相手の話を真剣な態度で聞き、内容をメモし、主催者側に伝える旨を伝え、お詫びする。</p> <p>その後、SAGA2024武雄市輸送本部に報告する。</p> <p>その場で収まらない場合は、輸送マネージャーに報告し、その後の指示を仰ぐ。</p>
遺失物・拾得物	<p>遺失物・拾得物についての申出を受けた場合は、遺失者・拾得者本人が直接、受付班に届けていただくように案内する。</p> <p>拾得物は預からないようにすること。</p> <p>競技会場の敷地外での事案は、最寄りの警察又は交番に遺失者・拾得者本人が届け出してもらう。</p>
台風(強風・大雨) 大地震	<p>あらかじめ天気予報を都度確認し、強風で飛ばさせられる恐れがあるもの(看板、横断幕、カラーコーンなど)は、輸送マネージャーから輸送班長へ補強又は撤去の相談を行う。</p> <p>強風と視界不良によって、歩行者と車両の接触の恐れがあるので、大きな声と動作で、誘導棒を使うなど、目立つ動きで制御する。</p> <p>大地震発生の際は、あわてず輸送マネージャーに指示を仰ぐ。</p>

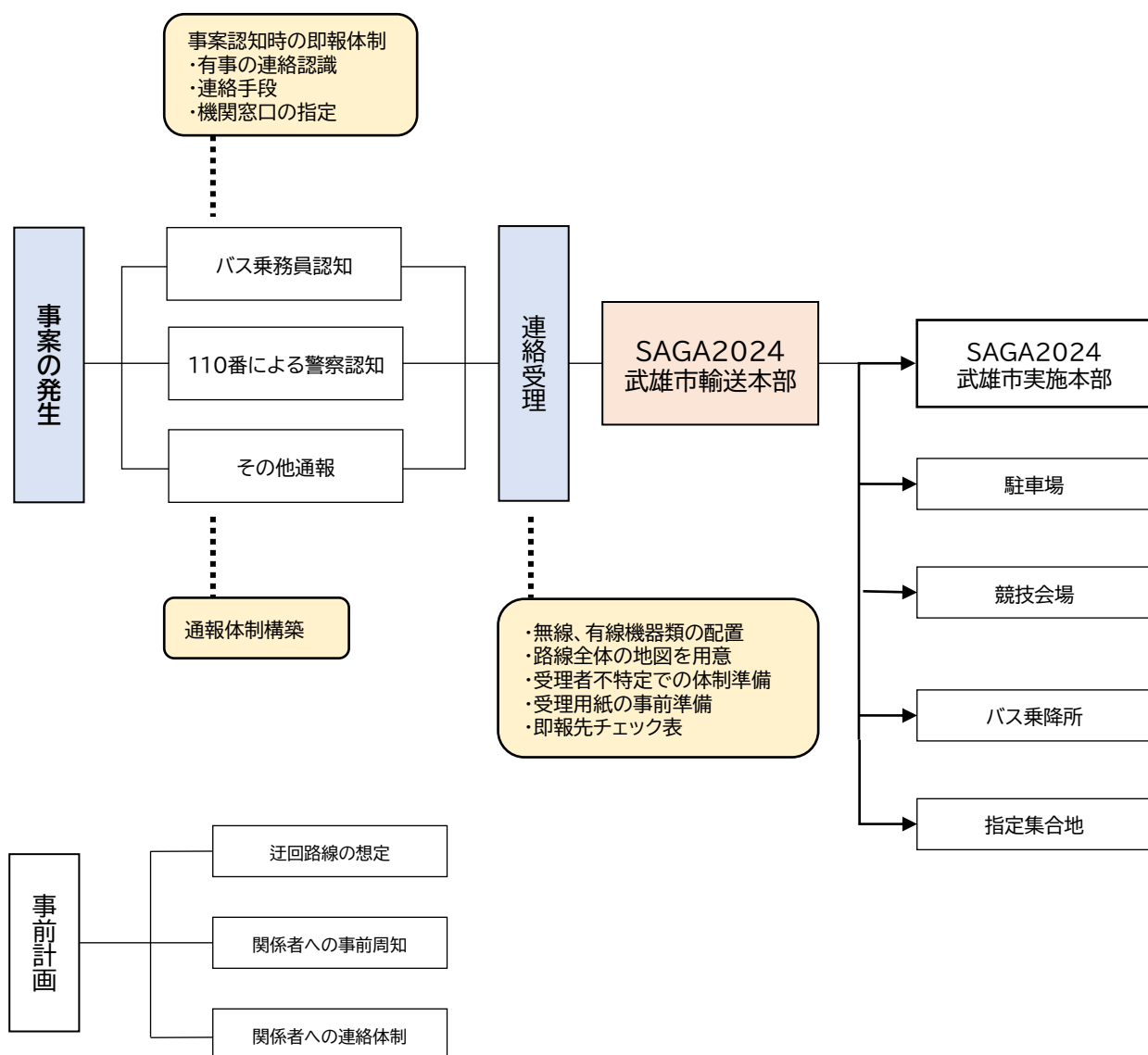


## ② 緊急時対応マニュアル

運行管理要員には緊急時においても運行管理を滞りなく遂行するために「運行管理要員マニュアル」、バス・タクシー事業者には緊急時安全にかつスムーズに対応できるよう「乗務員マニュアル」を作成し、事前に周知する。

なお、本業務では県幹線バスを利用することからも、県輸送センターとの綿密な調整が前提である旨、全てにおいて承知しておくことが必要。

## ③ 連絡体制



## 5 交通対策

### (1) 輸送運営における交通対策

#### ① 基本的な考え方

バス、タクシー、乗用車、歩行者が、大会期間中、安心且つ安全な移動ができるよう、交通状況、地域や運行ルート、駐車スペースにおける特性などを考慮した車両誘導を計画する。

#### ② 渋滞対策

大会期間中は、市内全域で交通量が増加することが見込まれ、慢性的な渋滞が生じることも予想される。全国的に見れば比較的渋滞レベルは軽度と考えられるものの、万が一の場合に備え、以下のような対応策も検討したうえで交通渋滞緩和を図り、円滑な計画輸送を遂行する必要がある。

#### ■迂回ルートの設定

渋滞発生が想定される箇所・時間帯においては、他のルートを使用して渋滞を回避させる。ただし、何時、どのタイミングで運転者に伝えるか（伝わるか）難しく、運行管理上、混乱をきたすことも考えられる。

また、迂回ルートになる道路も幅員が狭小となる場合があるなど、渋滞している輸送運行ルートを通過するより多くの時間を費やしてしまうことも考えられるため、今後、所轄の武雄警察署等との事前協議も必要になる。

#### ■一般車両（関係者等）の使用抑制

大会期間中は、関係者等が使用する一般車両も増加する。日常に比べて交通量が多くなることから、そうした車両の使用抑制への協力を求めるなどにより、渋滞発生の回避や公共交通機関の利用を促す必要がある。

#### ■具体的な手段、掲載の例

- ・ 事前告知看板、道路情報掲示板・・・競技会場周辺の幹線道路等に掲出
- ・ 横断幕・・・・・・・・・・・・・・・・歩道橋等への掲出を検討
- ・ ホームページ・・・・・・・・・・・・市実行委員会ホームページ等に掲載
- ・ 広報紙・・・・・・・・・・・・市内全戸配布の市広報紙等に掲載
- ・ チラシ・・・・・・・・・・・・市広報紙と同時配布を検討
- ・ 車内アナウンス・・・・・・・・・・・・電車、路線バスなどでアナウンス

## (2) 誘導サイン

### ① 車両誘導

大会関係者を区分して輸送手段や輸送ルートに分け、さらに対象者に応じた駐車場を設定し、スムーズな運行が行えるよう車両の分散化を行う。

国スポ正式競技の市内開催は3競技5会場で、競技会場・練習会場は市内一円になる。期間中に運行する計画車両は市外・県外からの車両がほとんどになると想定されるなか、競技会場や練習会場への動線が分かりづらい箇所があるため、乗車される方の安全確保、計画通りの運行には交通誘導業務も重要になる。

来会者が見誤りそうなポイントなどには、誘導サインを設置するなどして、的確に車両等の誘導を図る必要がある。

### ② 具体例

輸送ルート及び駐車場・乗降所の利用に応じ、競技会場を起点とした視認性に優れた分かり易い誘導案内看板等を設置。

### ③ 誘導サインの仕様

#### ■カラー

基本板面には、視認性に優れる色をベースとする。

#### ■規格

基本は横600mm×縦1,800mmサイズの看板とする。

ただし、歩道等が狭い個所へは、横450mm×縦1,800mmと縮小するなど、設置場所に応じた規格の看板も採用する。

#### ■誘導サインの種類

##### ・車両誘導サイン

主要な誘導動線上に設置する。遠方では会場名で誘導し、会場近辺では各種駐車場へ誘導する。

##### ・歩行者誘導サイン

シャトルバス乗降所から競技会場へ、臨時駐車場から競技会場へ等の誘導を行う。

##### ・各名称サイン

シャトルバス乗降所、臨時駐車場、会場駐車場等を掲示。

##### ・事前告知サイン

競技会場駐車場や臨時駐車場としての専用利用の事前告知などを行う。

### ④ 設置方法

誘導サインの配置想定をもとに現地調査を行い、設置場所、取付け対象物等を確認した上で設置方法・取付け方法を決定する。

設置、取付けに際しては、関係機関（道路管理者等）との事前調整や届出、手続きが必要になる場合も想定し、遅滞なく、漏れが無いように次項のとおり行うこと。

### ⑤ サイン看板設置許可申請

サイン看板設置箇所及び取付け対象物の所有者、管理者に対する許可申請のための申請書類を作成する。

申請書には設置場所図面、サイン看板仕様、取付け箇所写真、取付け方法を明記する。  
施設所有者、管理者および武雄警察署へ、書類申請する。

### ⑥ 設置・撤去時期

事前告知看板は、できる限り多くの方に複数回確認してもらえるように、概ね開催の1か月前を目途に設置する。

その他の看板は、1日あたりの設置枚数（設置作業）に限りがあることから、概ね開催の5日前から設置作業を行うことで想定する。

なお、全てのサイン類の撤去作業は、開催終了後、速やかに完了させる。

### ⑦ サイン看板デザイン（イメージ）

A.車両・歩行者誘導サイン  
600×1500+脚部×300



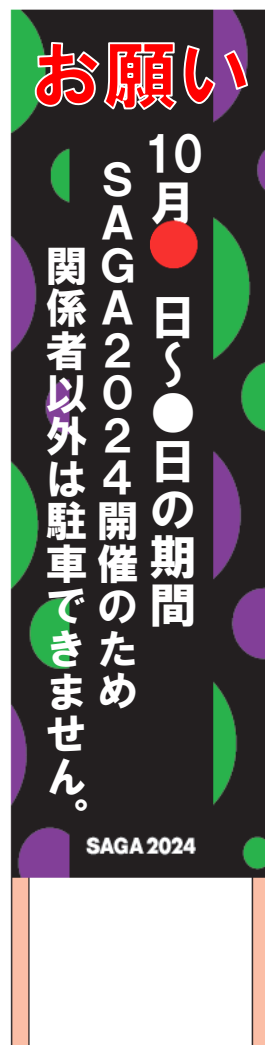
B.名称・案内サイン  
600×1500+脚部×300



C.規制サイン  
600×1500+脚部×300



D.事前告知サイン  
600×1500+脚部×300



### (3) 駐車許可証（通行許可証）

限られた駐車場を有効的に運用するために、可能な限り事前に車両台数を把握・分析し、当日の駐車場管理をシミュレーションしておく必要がある。

そうしたなか、各駐車場に利用区分を設け、必要により許可証を発行するなどして適正な管理を行う。

以下、事前の把握方法、当日の運営方法を記す。

#### ① 事前把握、運営方法

参加区分	事前把握方法	運営方法		当日の管理者
選手・監督	来会意向調査で確認	計画バス	バスID等	運行管理要員
		持込車両	駐車許可証	警備員もしくは駐車場班
競技(会)役員	実行委員会で確認	計画バス/計画タクシー	バスID等	運行管理要員
		持込車両	駐車許可証	警備員もしくは駐車場班
競技(会)補助員	実行委員会で確認	計画バス/計画タクシー	バスID等	運行管理要員
		持込車両	駐車許可証	警備員もしくは駐車場班
学校観戦者	実行委員会で確認	計画バス	バスID等	運行管理要員
		持込車両(スクールバス)	バスID等	運行管理要員
視察員	実行委員会で確認	シャトルバス	—	—
		持込車両	駐車許可証	警備員もしくは駐車場班
一般観覧者	—	シャトルバス	—	—
		持込車両	—	—

② 駐車許可証（イメージ）

当日の運営をスムーズに行うため、駐車場毎に色分けするなど検討。

また、特にゴルフ競技における関係者（役員）分は、3会場共通とするなど、効率的に運用できるよう検討する。

新しい大会へ。すべての人に、スポーツのチカラを。  
SAGA 2024 全国障害スポーツ大会

自転車(トラックレース)競技会場

選手・監督  
(○○駐車場)

有効期限:10月4日(金)~9日(水)  
SAGA2024武雄市実行委員会

### ③ 作成枚数一覧

駐車場ごとの駐車可能想定台数を基に、駐車許可証の必要枚数を算出。

なお、SAGA2024実行委員会（佐賀県）が想定する全会場共通の許可証の取扱いについては、発行先や枚数、デザイン等が未定であるため、これが確定次第、駐車可能台数との調整を行う。

\*算出根拠：期間中を通して各駐車場を使用することを想定

ただし、異なる車両（人）が使用することも想定して、

**10%程度**を加えた想定で準備する。

## 6 その他

### (1) 輸送計画の見直し

本輸送計画は、宿泊施設の状況（配宿先等）や輸送業務関係先（県輸送センター、輸送運營業務受託事業者（2024年度当初の業務委託を想定）等）との協議により、随時、見直す。

- ・輸送経路、車種、台数、ダイヤ  
（自転車トラックレース、ゴルフ、軟式野球、学校観戦、シャトルバス）
- ・誘導サイン（看板等）の設置箇所等
- ・駐車許可証の配布先、枚数等
- ・運行管理における必要物品類
- ・臨時駐車場、指定集合地
- ・競技会場、練習会場、臨時駐車場、指定集合地の動線、旋回エリア、車両待機所等
- ・その他

この計画見直しにあたっては、2024年度当初にバス幹旋業務の契約締結を想定しており、同6月末を目途に県輸送管理システムにバスの必要台数を入力・確定させるスケジュールを進めていく。

#### 【計画輸送車両台数の確定後】

- ・競技毎の競技開始時間から、特に選手・監督、役員等関係者の会場入り時間を競技団体からの意見等を参考に確定させ、運行ダイヤを調整する。
- ・競技毎の来会意向調査（9月）を基に、運行する車両（予備車両含む）やルート、ダイヤを最終確定する。